



คณะมนุษยศาสตร์และสังคมศาสตร์ มหาวิทยาลัยราชภัฏนครสวรรค์
Faculty of Humanities and Social Sciences Nakhon Sawan Rajabhat University

แผนบริหารความเสี่ยง

Risk Management Plan

ประจำปีงบประมาณ 2564

คำนำ

การบริหารความเสี่ยงและการควบคุมภายในนับเป็นเครื่องมือสำคัญและมีประโยชน์ในการบริหารจัดการองค์กรให้สามารถบรรลุเป้าหมายและวัตถุประสงค์ตามที่กำหนดไว้ได้อย่างมีประสิทธิภาพและประสิทธิผลด้วยการบริหารปัจจัยและควบคุมกิจกรรมทั้งกระบวนการ การดำเนินงานต่าง ๆ โดยลดมูลเหตุของแต่ละโอกาสที่ก่อให้เกิดความเสียหายในด้านการดำเนินงานด้านต่าง ๆ ขององค์กร ทำให้องค์กรสามารถขับเคลื่อนไปสู่เป้าหมายได้อย่างมั่นคง

คณะมนุษยศาสตร์และสังคมศาสตร์เล็งเห็นว่าการบริหารความเสี่ยง เป็นเรื่องที่สำคัญและมีประโยชน์อย่างมากในการที่แต่ละองค์กรจะนำหลักการของการบริหารความเสี่ยงไปใช้ในการวางแผนควบคุมคู่กับการบริหารงาน บริหารโครงการ หรือบริหารองค์กร ได้อย่างเหมาะสมและบรรลุผลตาม วิสัยทัศน์ พันธกิจ เป้าหมายและวัตถุประสงค์ขององค์กรที่วางไว้ ซึ่งแผนบริหารความเสี่ยงดังกล่าวเป็นเครื่องมือสำคัญที่จะช่วยให้หน่วยงานนำไปใช้ประโยชน์ในการบริหารงานและปฏิบัติงานเพื่อพัฒนาองค์กรให้เป็นไปในทิศทางเดียวกันต่อไป

คณะมนุษยศาสตร์และสังคมศาสตร์
มหาวิทยาลัยราชภัฏนครสวรรค์

สารบัญ

	หน้า
คำนำ	ก
สารบัญ	ข
บทที่ 1 ส่วนนำ	1
ประวัติความเป็นมา	1
ปรัชญา วิสัยทัศน์ พันธกิจ	3
ทำเนียบผู้บริหาร/คณะกรรมการประจำคณะ	4
โครงสร้างการบริหารงานภายในคณะ	5
บทที่ 2 สรุปการวิเคราะห์สภาพแวดล้อม (SWOT)	12
ผลการวิเคราะห์สภาพแวดล้อมภายใน	12
ผลการวิเคราะห์สภาพแวดล้อมภายนอก	13
ประเด็นยุทธศาสตร์และการเชื่อมโยงประเด็นยุทธศาสตร์	14
ความเชื่อมโยงระหว่างยุทธศาสตร์ เป้าประสงค์ และกลยุทธ์	15
บทที่ 3 เกณฑ์การประเมินความเสี่ยง	17
บทที่ 4 แผนบริหารความเสี่ยง	21
ภาคผนวก	

บทที่ 1

ส่วนนำ

ประวัติความเป็นมา

ชื่อคณะ คณะมนุษยศาสตร์และสังคมศาสตร์ มหาวิทยาลัยราชภัฏนครสวรรค์

ที่ตั้ง 398 หมู่ 9 ถ.สวรรควิถี ต.นครสวรรค์ตก อ.เมือง จ.นครสวรรค์ 60000

สีประจำคณะ ส้ม – แสด

ดอกไม้ประจำคณะ แคนแสด

คณะมนุษยศาสตร์และสังคมศาสตร์ มหาวิทยาลัยราชภัฏนครสวรรค์ จัดตั้งขึ้นเมื่อ พ.ศ. 2518 โดยมีวัตถุประสงค์ของการจัดตั้งคณะวิชามนุษยศาสตร์และสังคมศาสตร์ วิทยาลัยครูนครสวรรค์ คือ

1. ให้การศึกษาขั้นพื้นฐานหมวดศิลปศาสตร์และวัฒนธรรมแก่นักศึกษาของสถาบัน เพื่อให้ได้บัณฑิตที่มีคุณสมบัติที่สังคมพึงประสงค์

2. ผลิตบัณฑิตในสาขาวิชาสังกัดคณะวิชามนุษยศาสตร์และสังคมศาสตร์ ในระดับอนุปริญญาและปริญญาตรี เพื่อสนองตอบความต้องการกำลังคนในสังคม และเพื่อเสริมสร้างคุณค่าของมนุษย์ให้สูงส่ง ในการดำเนินชีวิต และสร้างความเจริญให้แก่สังคมที่อาศัย

3. เป็นแหล่งในการค้นคว้าวิจัย และพัฒนาวิชาการด้านมนุษยศาสตร์เชิงวิชาการให้แก่ชุมชน ในเขตจังหวัดนครสวรรค์ อุทัยธานี และชัยนาท (สถาบันราชภัฏนครสวรรค์, 2536 : 25)

การพัฒนาของคณะวิชามนุษยศาสตร์และสังคมศาสตร์ มุ่งเน้นใน 3 ประเด็น คือ “พัฒนาคน พัฒนาการ และพัฒนาคุณภาพ”

1. การพัฒนาคน หมายถึง การพัฒนาคณาจารย์ เจ้าหน้าที่บุคลากร และนักศึกษาให้มีศักยภาพตามแนวทางและหน้าที่ของตน

2. การพัฒนาวิชาการ ได้แก่ การพัฒนาหลักสูตร การพัฒนางานวิจัย การสร้างผลงานทางวิชาการ รวมถึงการบริการวิชาการแก่ชุมชน และงานทำนุบำรุงศิลปวัฒนธรรม

3. การพัฒนาคุณภาพ หมายถึง การจัดหาอาคารสถานที่ และเครื่องมือประกอบการปฏิบัติการของทุกสาขาวิชาให้เพียงพอ

งบประมาณและกิจกรรมในแต่ละปีการศึกษาได้ถูกกำหนดโดยแนวทางข้างต้น เพื่อให้เกิดการพัฒนาทุกด้านในสัดส่วนที่เหมาะสม ทั้งนี้เพื่อให้ผู้ที่เรียนจบจากคณะวิชามนุษยศาสตร์และสังคมศาสตร์ เป็นผู้ที่คิดเป็น ทำเป็น แก้ปัญหาเป็น และมีคุณธรรมประกอบกันโดยมีภูมิหลัง ดังนี้

พุทธศักราช	การดำเนินการ
พ.ศ.2518	เปิดสอนหลักสูตรระดับปริญญาตรีตามพระราชบัญญัติวิทยาลัยครู พ.ศ.2518
พ.ศ.2521	เปิดสอนโครงการอบรมครูและบุคลากรทางการศึกษาประจำการ (อ.ค.ป)
พ.ศ.2528	เปิดรับนักศึกษาภาคปกติ สาขาครุศาสตรบัณฑิต (ค.บ.4 ปี) วิชาเอกสังคมศึกษา ภาษาอังกฤษ ภาษาไทย นาฏศิลป์ ศิลปะ และภูมิศาสตร์ตามลำดับ เปิดรับ นักศึกษาระดับปริญญาตรี 2 ปีหลังโดยรับผู้สำเร็จการศึกษาระดับ ป.กศ.
พ.ศ.2525	มีการแก้ไขเพิ่มเติมพระราชบัญญัติวิทยาลัยครู พ.ศ.2518 คือ พระราชบัญญัติวิทยาลัยครู (ฉบับที่ 2 พ.ศ.2527) ประเด็นสำคัญในการเปลี่ยนแปลงคือให้การศึกษาวิชาการในสาขาวิชาต่าง ๆ ซึ่งทำให้นักศึกษาผลิตบัณฑิตถึงระดับปริญญาตรีในสาขาวิชาต่าง ๆ นอกเหนือจากปริญญาตรี ครุศาสตร์ที่เปิดสอน มาตั้งแต่ปี พ.ศ.2518
พ.ศ.2527	เปิดรับนักศึกษาระดับอนุปริญญาตรีศิลปศาสตร์ (อ.ศศ.) วิชาดนตรี
พ.ศ.2529	เปิดรับนักศึกษาในโครงการจัดการศึกษา สำหรับบุคลากร ประจำการ (กศ.บป.) ในระดับอนุปริญญาและปริญญาตรี สาขาครุศาสตร์ และศิลปศาสตร์ โดยเปิดรับนักศึกษาในโปรแกรมวิชาการพัฒนาชุมชน
พ.ศ.2531	เปิดรับนักศึกษาในโปรแกรมวิชานตรี ภาษาอังกฤษธุรกิจและวัฒนธรรม ศึกษาในสาขาศิลปศาสตร์ระดับ อ.ศศ. และ ศศ.บ. ในส่วนสาขาครุศาสตร์ ยังคงเปิดรับนักศึกษาในวิชาเอกต่าง ๆ เหมือนเดิม
พ.ศ.2538	ประกาศใช้พระราชบัญญัติ สถาบันราชภัฏ เมื่อวันที่ 24 ม.ค. 2538 มีผลให้เกิดการเปลี่ยนแปลงการบริหารงานครั้งใหญ่อีกครั้งหนึ่ง คณะวิชา มนุษยศาสตร์และสังคมศาสตร์จึงเปลี่ยนชื่อเป็น "คณะมนุษยศาสตร์และสังคมศาสตร์" และผู้ดำรงตำแหน่งบริหารคณะ ให้ใช้คำว่า "คณบดี" เมื่อวันที่ 25 ม.ค. 2538
พ.ศ.2543	เปิดรับนักศึกษาในโครงการ การศึกษาสำหรับเยาวชน (กศ.ยช)
พ.ศ.2544	เปิดรับนักศึกษาโปรแกรมวิชาศิลปกรรม (ออกแบบประยุกต์ศิลป์) สาขา ศิลปศาสตร์ และเปิดรับนักศึกษา โปรแกรมวิชาภาษาอังกฤษเพื่อการสื่อสาร ทางธุรกิจ (หลักสูตรนานาชาติ) สาขาวิชาศิลปศาสตร์

พุทธศักราช	การดำเนินการ
พ.ศ.2545	เปิดรับนักศึกษาโปรแกรมวิชาภาษาไทย สาขาวิชาศิลปศาสตร์
พ.ศ.2546	เปิดรับนักศึกษาโปรแกรมวิชานิติศาสตร์
พ.ศ.2548	เปลี่ยนสถานภาพจากสถาบันราชภัฏนครสวรรค์ เป็นมหาวิทยาลัยราชภัฏนครสวรรค์ มีการปรับโครงสร้างการบริหารคณะ
พ.ศ.2549	เปิดรับนักศึกษาจากสาธารณรัฐประชาชนจีน โปรแกรมวิชาภาษาไทย ตามโครงการความร่วมมือกับวิทยาลัยการอาชีพและเทคโนโลยีหนานหนิง
พ.ศ.2552	เปิดรับนักศึกษาจากสาธารณรัฐประชาชนจีน โปรแกรมวิชาภาษาไทย ตามโครงการความร่วมมือกับวิทยาลัยนานาชาติทาเลนต์ กวางสี
พ.ศ.2552	เปิดรับนักศึกษาสาขาวิชาภูมิศาสตร์ สาขาวิชาภูมิสารสนเทศเพื่อการพัฒนา
พ.ศ.2554	เปิดรับนักศึกษาระดับปริญญาโท หลักสูตรศิลปศาสตรมหาบัณฑิต สาขาการบริหารเพื่อการพัฒนาท้องถิ่น
พ.ศ.2556	เปิดรับนักศึกษาสาขาวิชาประวัติศาสตร์ สาขาวิชาศิลปกรรม
พ.ศ.2562	เปิดหลักสูตรครุศาสตร์บัณฑิต สาขาวิชาดนตรีศึกษา และสาขาวิชาศิลปศึกษา

ปรัชญา

ผลิตบัณฑิตให้มีปัญญา สร้างคุณภาพคู่คุณธรรม นำวิชาการสู่การพัฒนาท้องถิ่น

วิสัยทัศน์

เป็นผู้นำทางวิชาการ มุ่งเน้นให้บริการการศึกษาที่หลากหลาย โดยนำองค์ความรู้ทางวิชาการงานวิจัย การทำนุบำรุงศิลปวัฒนธรรม ภูมิปัญญาท้องถิ่น สู่การบูรณาการการเรียนการสอนเพื่อสร้างความเข้มแข็งของสังคม ชุมชนอย่างยั่งยืน และเป็นที่ยอมรับในระดับสากล

พันธกิจ

คณะมนุษยศาสตร์และสังคมศาสตร์มีพันธกิจในการพัฒนาคณะในด้านต่าง ๆ ดังนี้

1. ผลิตบัณฑิตให้มีคุณภาพตามมาตรฐานวิชาการและวิชาชีพ ที่สอดคล้องกับความต้องการของท้องถิ่น การเปลี่ยนแปลงทางสังคม ประเทศชาติและประชาคมอาเซียน

2. สร้างงานวิจัยที่มีคุณภาพ เสริมสร้างองค์ความรู้ และนวัตกรรมสู่ความเป็นผู้นำในการพัฒนาท้องถิ่น ให้เข้มแข็งอย่างยั่งยืนและได้มาตรฐานระดับสากล

3. บริการวิชาการ ถ่ายทอดนวัตกรรมและเทคโนโลยี และสืบสานโครงการอันเนื่องมาจากพระราชดำริ สู่ท้องถิ่นและสังคม

4. ทำนุบำรุงศิลปะและวัฒนธรรม ภูมิปัญญาของท้องถิ่นและสร้างองค์ความรู้ทางวัฒนธรรมสู่ระดับชาติ และนานาชาติ

5. พัฒนาบุคลากรทางการศึกษา ให้มีคุณภาพมาตรฐานวิชาชีพและยกระดับคณะฯ ให้เป็นผู้นำด้านพัฒนา คุณภาพบุคลากรทางการศึกษาสู่การปฏิบัติงานระดับสากล

6. พัฒนาระบบคุณภาพ และมาตรฐานการบริหารจัดการคณะฯ โดยมุ่งสู่ความเป็นเลิศโปร่งใสด้วย หลักธรรมาภิบาล และเป็นองค์กรแห่งความสุข

ทำเนียบผู้บริหาร/คณะกรรมการประจำคณะ

ผู้บริหารคณะมนุษยศาสตร์และสังคมศาสตร์ มหาวิทยาลัยราชภัฏนครสวรรค์

ตั้งแต่ พ.ศ.2519-ปัจจุบัน จำนวนทั้งหมด 13 ท่าน ตามลำดับ ดังนี้

รายชื่อผู้บริหารคณะตั้งแต่อดีต-ปัจจุบัน

ลำดับ	ชื่อ-นามสกุล	ระยะเวลา
1.	อาจารย์วิเชียร อชิโนบุญวัฒน์	ดำรงตำแหน่งระหว่าง พ.ศ. 2519-2523
2.	อาจารย์สมเจต อ่ำรอด (อาจารย์ณัฐพงศ์ อ่ำรอดจตุทิพย์)	ดำรงตำแหน่งระหว่าง พ.ศ. 2523-2525
3.	ผู้ช่วยศาสตราจารย์แสวก ใจสะอาด	ดำรงตำแหน่งระหว่าง พ.ศ. 2525-2528
4.	ผู้ช่วยศาสตราจารย์เสนอ บุตรประดิษฐ์	ดำรงตำแหน่งระหว่าง พ.ศ. 2528-2532
5.	รองศาสตราจารย์บุญเรือง อินทวัฒน์	ดำรงตำแหน่งระหว่าง พ.ศ. 2532-2536
6.	ผู้ช่วยศาสตราจารย์ ดร.ไพศาล สรรสรวิสุทธ์	ดำรงตำแหน่งระหว่าง พ.ศ. 2536-2538
7.	อาจารย์สมศักดิ์ ขวัญเมือง	ดำรงตำแหน่งระหว่าง พ.ศ. 2538-2541
8.	ผู้ช่วยศาสตราจารย์เสรี ชาเหลา	ดำรงตำแหน่งระหว่าง พ.ศ. 2541-2544
9.	ผู้ช่วยศาสตราจารย์เสรี ชาเหลา	ดำรงตำแหน่งระหว่าง พ.ศ. 2545-2547
10.	ผู้ช่วยศาสตราจารย์เสาวดี ธนวิภาคนนท์	ดำรงตำแหน่งระหว่าง พ.ศ. 2547-2551
11.	ดร.ประจักษ์ รอดอาวุธ	ดำรงตำแหน่งระหว่าง พ.ศ. 2552-2555
12.	ดร.พิสิษฐ์ จอมบุญเรือง	ดำรงตำแหน่งระหว่าง พ.ศ. 2556-2560
13.	ผู้ช่วยศาสตราจารย์ ดร.ภิญโญ ภูเทศ	ดำรงตำแหน่งระหว่าง พ.ศ. 2560-ปัจจุบัน

คนบัตินี้ทั้งหมดได้รับการคัดเลือกมาจากคณาจารย์ประจำในคณะมนุษยศาสตร์และสังคมศาสตร์ ให้ทำหน้าที่เป็นผู้บริหารคณะวิชา จึงมีหน้าที่ทั้งการบริหารงานทั่วไปและงานบริหารวิชาการ ตอบสนองนโยบาย พันธกิจของมหาวิทยาลัย และเอกลักษณ์ของคณะนำพาองค์กรไปสู่ความมั่นคงและก้าวหน้า

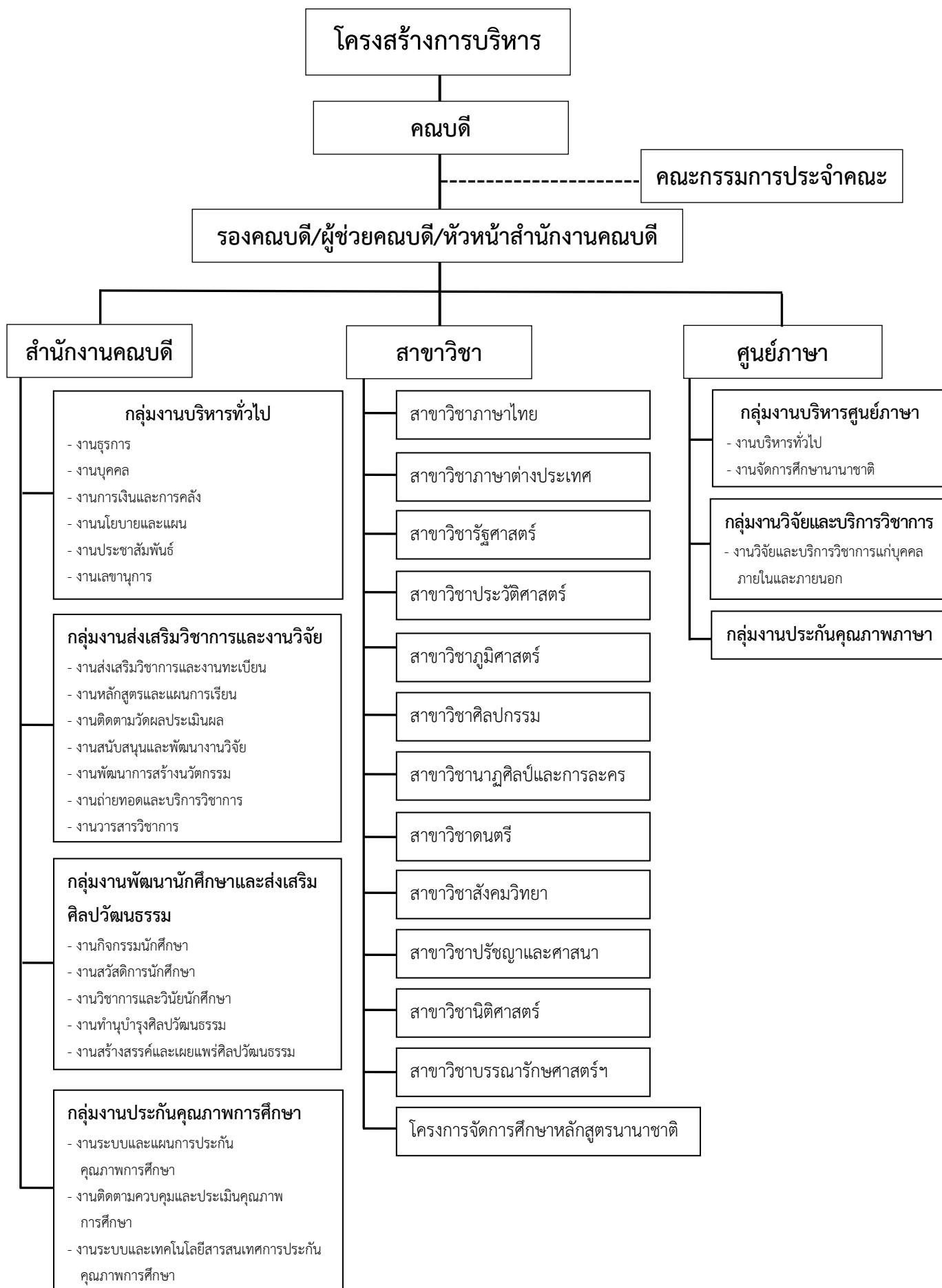
โครงสร้างการบริหารงานภายในคณะมนุษยศาสตร์และสังคมศาสตร์

การบริหารงานภายในคณะมนุษยศาสตร์และสังคมศาสตร์นั้น มี “คณบดี” เป็นผู้บังคับบัญชารับผิดชอบ มีรองคณบดี หัวหน้าสำนักงาน หัวหน้าสาขาวิชา ซึ่งมีทั้งหมด 12 สาขาวิชา และ 1 หลักสูตรวิชา และศูนย์ภาษา แบ่งเป็น 3 กลุ่ม คือ กลุ่มภาษา กลุ่มมนุษยศาสตร์ กลุ่มสังคม และหลักสูตรวิชา ดังนี้

1. กลุ่มภาษา มี 2 สาขาวิชา 1 โครงการจัดการศึกษา คือ สาขาวิชาภาษาต่างประเทศ สาขาวิชาภาษาไทย และโครงการจัดการศึกษาหลักสูตรนานาชาติ

2. กลุ่มมนุษยศาสตร์ มี 5 สาขาวิชา คือ สาขาวิชาปรัชญาและศาสนา สาขาวิชาศิลปกรรม สาขาวิชาดนตรี สาขาวิชานาฏศิลป์และการละคร และสาขาวิชาบรรณารักษศาสตร์และสารสนเทศศาสตร์

3. กลุ่มสังคม มี 5 สาขาวิชา คือ สาขาวิชาสังคมวิทยา สาขาวิชาภูมิศาสตร์และสารสนเทศเพื่อการพัฒนา สาขาวิชาประวัติศาสตร์ สาขาวิชารัฐศาสตร์ และสาขาวิชานิติศาสตร์



คณะกรรมการประจำคณะมนุษยศาสตร์และสังคมศาสตร์

ลำดับที่	ชื่อ-นามสกุล	ตำแหน่ง
1.	ผู้ช่วยศาสตราจารย์ ดร.ภิญโญ ภูเทศ	ประธานกรรมการ
2.	ผู้ช่วยศาสตราจารย์ ดร.ชนิกา พรหมมาศ	รองประธานกรรมการ
3.	ผู้ช่วยศาสตราจารย์ ดร.อรทัย อินต๊ะไชยวงศ์	กรรมการ
4.	ผู้ช่วยศาสตราจารย์ไชยา อุชนะภัย	กรรมการ
5.	ผู้ช่วยศาสตราจารย์ ดร.วรภาพ วงศ์รอด	กรรมการผู้แทนคณาจารย์
6.	ผู้ช่วยศาสตราจารย์ธนาภัสสร สนิธิรักษ์	กรรมการผู้แทนคณาจารย์
7.	นายปิยชาติ อ้นสุวรรณ	กรรมการผู้ทรงคุณวุฒิภายนอก
8.	ศาสตราจารย์.ดร.ณรงค์ชัย ปิฎกัรชต์	กรรมการผู้ทรงคุณวุฒิภายนอก
9.	นายเอกราช เอี่ยมเอื้อยุทธ	กรรมการผู้ทรงคุณวุฒิภายนอก
10.	นางสาวปัทมา คำประสิทธิ์	กรรมการและเลขานุการ

คณะผู้บริหารคณะมนุษยศาสตร์และสังคมศาสตร์

ลำดับที่	ชื่อ-นามสกุล	ตำแหน่ง
1.	ผู้ช่วยศาสตราจารย์ ดร.ภิญโญ ภูเทศ	คณบดี
2.	ผู้ช่วยศาสตราจารย์ ดร.ชนิกา พรหมมาศ	รองคณบดีฝ่ายวิชาการ
3.	ผู้ช่วยศาสตราจารย์ ดร.อรทัย อินต๊ะไชยวงศ์	รองคณบดีฝ่ายบริหาร
4.	ผู้ช่วยศาสตราจารย์ไชยา อุชนะภัย	รองคณบดีฝ่ายวางแผนและประกันคุณภาพ
5.	นางสาวปัทมา คำประสิทธิ์	รักษาการในตำแหน่งหัวหน้าสำนักงานคณบดี คณะมนุษยศาสตร์และสังคมศาสตร์ และ ดำรงตำแหน่งผู้ช่วยคณบดีคณะมนุษยศาสตร์ และสังคมศาสตร์

นโยบาย

คณะมนุษยศาสตร์และสังคมศาสตร์มีภารกิจในการขับเคลื่อนปรัชญา วิสัยทัศน์ และพันธกิจให้ลุล่วงไปได้ด้วยดีมีประสิทธิภาพและประสิทธิผลมีมาตรฐานภายใต้นโยบาย ดังต่อไปนี้

1. นโยบายด้านการจัดการเรียนการสอน : ส่งเสริมให้มีบรรยากาศการเรียนการสอน หรือสิ่งแวดล้อมในการเรียนรู้ของนักศึกษา ความพร้อมของห้องเรียน หลักสูตรมีความทันสมัยเข้ากับสภาวการณ์ปัจจุบัน สนับสนุนกิจกรรมและบริการแก่ผู้เรียนสู่ความเป็นเลิศทางวิชาการ โดยนำกระบวนการประกันคุณภาพการศึกษาเป็นกลไกในการบริหารที่เอื้อประโยชน์ต่อการพัฒนาการเรียนการสอนส่งเสริม การใช้เทคนิคการสอนที่เน้นผู้เรียนเป็นศูนย์กลาง (Active Learning) มีการบูรณาการศิลปวัฒนธรรม งานวิจัย และการบริการวิชาการสู่การเรียนการสอน

2. นโยบายด้านกิจกรรมการพัฒนานักศึกษา : ส่งเสริมและสนับสนุนการจัดกิจกรรม ช่วยเสริมทักษะการเรียนรู้ในศตวรรษที่ 21 เพื่อสร้างประสบการณ์และพัฒนาให้นักศึกษามีความพร้อมด้วยคุณลักษณะของบัณฑิตที่พึงประสงค์ โดยบูรณาการศิลปวัฒนธรรมกับกิจกรรมนักศึกษา ส่งเสริมการสร้างเครือข่ายในการทำกิจกรรมทางวิชาการให้กับนักศึกษาทั้งภายในสถาบันและระหว่างสถาบัน และส่งเสริมการจัดกิจกรรมให้บริการข้อมูลข่าวสาร ที่เป็นประโยชน์แก่นักศึกษาและศิษย์เก่า

3. นโยบายด้านการวิจัย : ส่งเสริม สนับสนุน และพัฒนาคุณภาพมาตรฐานการวิจัย และสืบสานโครงการอันเนื่องมาจากพระราชดำริ โดยสนับสนุนทุนวิจัย สำหรับนักวิจัยรุ่นใหม่ และพัฒนาศักยภาพนักวิจัย ให้ได้รับทุนวิจัยจากแหล่งทุนวิจัยภายนอกสถาบัน และมีความสามารถทำวิจัยที่มีผลกระทบและประโยชน์แก่สังคมตลอดจนสนับสนุนการเผยแพร่ผลงานวิจัยสู่สาธารณชน รวมถึงปริมาณผลงานวิจัยการอ้างอิงผลงานวิจัยรายได้จากการวิจัย และชื่อเสียงของคณะ ซึ่งประกอบด้วย ชื่อเสียงด้านการวิจัย จำนวนผลงานตีพิมพ์ต่ออาจารย์และนักศึกษา

4. นโยบายด้านการบริการวิชาการสู่สังคม : ส่งเสริมการบริการทางวิชาการ การถ่ายทอดองค์ความรู้สู่ชุมชนสังคมที่ตอบสนองความต้องการของสังคม และส่งเสริมการสร้างเครือข่ายความร่วมมือกับหน่วยงานภายนอกในการจัดทำบริการวิชาการแก่สังคม เพื่อให้ก่อเกิดรายได้ของคณะที่ได้รับการสนับสนุนทุนวิจัย และทุนการบริการวิชาการจากหน่วยงานทั้งภายในและภายนอก

5. นโยบายด้านการทำนุบำรุงศิลปวัฒนธรรม : ส่งเสริมการอนุรักษ์ ฟื้นฟู สืบสาน ศิลปวัฒนธรรม และภูมิปัญญาท้องถิ่น ส่งเสริมการพัฒนาศิลปวัฒนธรรมบนพื้นฐานภูมิปัญญาไทยสู่การสร้างนวัตกรรมด้านศิลปวัฒนธรรมที่ตอบสนองความต้องการของท้องถิ่นและสังคม และส่งเสริมการเผยแพร่ ศิลปวัฒนธรรมต่อสาธารณชน

6. นโยบายด้านการพัฒนาศักยภาพบุคลากร : ส่งเสริม สนับสนุน พัฒนาคุณภาพมาตรฐานอาจารย์และบุคลากรให้ได้รับการพัฒนาอย่างต่อเนื่องและเป็นระบบ มีศักยภาพทางด้านวิชาชีพและตำแหน่งทางวิชาการ และมีสมรรถนะได้มาตรฐานวิชาชีพตามสายงาน

7. นโยบายด้านการบริหาร : มีการสร้างวัฒนธรรมองค์กรการจ้ดระบบการบริหารที่ดีให้มีคุณภาพได้มาตรฐาน โปร่งใส มีแนวทางการบริหารงานที่ชัดเจน มีความเป็นธรรมาภิบาล มีการจัดการความรู้เพื่อพัฒนาองค์กร และดำเนินงานโดยการมุ่งเน้นประสิทธิภาพและประสิทธิผลที่ให้ความสำคัญกับผลประโยชน์ของส่วนรวม

8. นโยบายด้านการประกันคุณภาพการศึกษา : ส่งเสริม สนับสนุน พัฒนาให้บุคลากรและนักศึกษามีศักยภาพทั้งตระหนักถึงความสำคัญ และมีส่วนร่วมในการพัฒนาคุณภาพ และมาตรฐานการศึกษา สร้างวัฒนธรรมคุณภาพให้เป็นวัฒนธรรมขององค์กร

วัตถุประสงค์

1. เพื่อผลิตบัณฑิตให้มีคุณภาพตามมาตรฐานวิชาการและวิชาชีพ ที่สอดคล้องกับความต้องการของท้องถิ่น การเปลี่ยนแปลงทางสังคม ประเทศชาติและประชาคมอาเซียน
2. เพื่อสร้างงานวิจัยที่มีคุณภาพ เสริมสร้างองค์ความรู้ และนวัตกรรมสู่ความเป็นผู้นำในการพัฒนาท้องถิ่นให้เข้มแข็งอย่างยั่งยืนและเป็นที่ยอมรับระดับสากล
3. เพื่อบริการวิชาการ ถ่ายทอดนวัตกรรมและเทคโนโลยี และสืบสานโครงการอันเนื่องมาจากพระราชดำริที่ตอบสนองความต้องการของท้องถิ่นและสังคม
4. เพื่อทำนุบำรุงศิลปะและวัฒนธรรม ภูมิปัญญาของท้องถิ่นและสร้างองค์ความรู้ทางวัฒนธรรมสู่ระดับชาติและนานาชาติ
5. เพื่อพัฒนาบุคลากรทางการศึกษา ให้มีคุณภาพมาตรฐานวิชาชีพและยกระดับคณะฯ ให้เป็นผู้นำด้านพัฒนาคุณภาพบุคลากรทางการศึกษาสู่การปฏิบัติงานระดับสากล
6. เพื่อพัฒนาระบบคุณภาพ และมาตรฐานการบริหารจัดการคณะฯ โดยมุ่งสู่ความเป็นเลิศโปร่งใสด้วยหลักธรรมาภิบาล และเป็นองค์กรแห่งความสุข

คำนิยามหลัก

HSS : Humanities and Social Sciences

H : Heedfully Learning = รู้ คือ การเรียนรู้อย่างตั้งใจ

S : Skill Development = เป็น คือ การพัฒนาทักษะวิชาชีพ

S : Smart Practice = เก่ง คือ การปฏิบัติงานอย่างมืออาชีพ

เอกลักษณ์

โดดเด่นด้านภาษา สร้างคุณค่าทางวัฒนธรรม นำวิชาการสู่ชุมชน

โดดเด่นด้านภาษา	หมายถึง	การให้ความสำคัญกับการผลิตบัณฑิตที่มีคุณภาพและการดำเนินการตามพันธกิจของมหาวิทยาลัย โดยมีสาขาภาษาไทยและสาขาภาษาต่างประเทศ เป็นกลไกในการขับเคลื่อน
สร้างคุณค่าทางวัฒนธรรม	หมายถึง	การให้ความสำคัญกับการผลิตบัณฑิตที่มีคุณภาพและการดำเนินการตามพันธกิจของมหาวิทยาลัย โดยมีสาขาที่เกี่ยวข้องกับวัฒนธรรม เช่น สาขาวิชาศิลปกรรม สาขาวิชาประวัติศาสตร์ สาขาวิชานาฏศิลป์และการละคร และสาขาวิชาปรัชญาและศาสนา เป็นกลไกในการขับเคลื่อนและส่งเสริมการเผยแพร่วัฒนธรรมต่อสาธารณชน
นำวิชาการสู่ชุมชน	หมายถึง	การให้ความสำคัญกับการผลิตบัณฑิตที่มีคุณภาพ และการดำเนินการตามพันธกิจของมหาวิทยาลัย โดยมีสาขาวิชาสังคมวิทยา สาขาวิชารัฐศาสตร์ สาขาวิชานิติศาสตร์ สาขาวิชาภูมิศาสตร์ฯ และสาขาวิชาบรรณารักษศาสตร์ฯ เป็นกลไกขับเคลื่อนนำวิชาการสู่การพัฒนาชุมชน เพื่อตอบสนองความต้องการของชุมชนท้องถิ่นหรือสังคม

อัตลักษณ์

เรียนรู้ชุมชนเป็นฐาน สืบสานวัฒนธรรม สร้างสรรค์ผลงานสู่สังคม

เรียนรู้ชุมชนเป็นฐาน	หมายถึง	มีองค์ความรู้ทางวิชาการและเป็นผู้มี ประสบการณ์ในศาสตร์สาขาวิชาและหลักสูตร ที่ตนเองศึกษาโดยใช้ชุมชนเป็นฐานการเรียนรู้ และบูรณาการกับท้องถิ่นและสังคม
สืบสานวัฒนธรรม	หมายถึง	มีความรู้ ความเข้าใจทุกมิติความหลากหลายของ วัฒนธรรมต่าง ๆ และสามารถเรียนรู้วัฒนธรรม องค์กรสมัยใหม่ทั้งระดับชาติและสากล
สร้างสรรค์ผลงานสู่สังคม	หมายถึง	มีความรู้ความเข้าใจในการปฏิบัติหน้าที่ในการ ทำงานร่วมกับชุมชนและสังคมได้เป็นอย่างดีมี ความพร้อมในการทำงานในสภาพแวดล้อมที่มี การเปลี่ยนแปลงทุกพื้นที่ของสังคม

บทที่ 2

สรุปการวิเคราะห์สภาพแวดล้อม (SWOT)

คณะมนุษยศาสตร์และสังคมศาสตร์ มหาวิทยาลัยราชภัฏนครสวรรค์

ผลการวิเคราะห์สภาพแวดล้อม (SWOT)

ผลการวิเคราะห์สภาพแวดล้อมภายใน

จุดแข็ง (Strength)
<ol style="list-style-type: none"> 1. คณะมนุษยศาสตร์และสังคมศาสตร์ มีศาสตร์ที่หลากหลาย 2. บัณฑิตมีศักยภาพตามอัตลักษณ์ของมหาวิทยาลัย และสามารถนำความรู้ไปใช้ในการประกอบอาชีพได้ 3. นักศึกษาของคณะมนุษยศาสตร์และสังคมศาสตร์ มีศักยภาพตามศาสตร์ของสาขาวิชาที่ตนเองถนัด 4. นักศึกษามีส่วนร่วมในการดำเนินกิจกรรม เช่น พิธีกร ผู้ดำเนินรายการ วิทยากร ผู้นำกิจกรรม บริการชุมชน 5. มีทุนสนับสนุนการศึกษา 6. มีนักศึกษาที่ได้รับรางวัลในระดับชาติและนานาชาติและอยู่ในฐานข้อมูลที่เป็นที่ยอมรับในระดับสากล 7. นักศึกษารุ่นพี่มีภาพลักษณ์ที่สร้างแรงบันดาลใจให้นักเรียนในชุมชนสนใจ 8. คณะมนุษยศาสตร์และสังคมศาสตร์ มีความพร้อมด้านสิ่งสนับสนุนการเรียนรู้อย่างมีประสิทธิภาพ 9. บุคลากรมีความรู้ ความสามารถ ความเชี่ยวชาญ และทักษะในการปฏิบัติงาน 10. ผลงานวิจัยของคณาจารย์มีคุณภาพได้รับการเผยแพร่ในระดับชาติและนานาชาติ 11. คณะมนุษยศาสตร์และสังคมศาสตร์ มีนโยบายส่งเสริมและสนับสนุนการวิจัยและการบริการวิชาการอย่างต่อเนื่อง 12. คณะมนุษยศาสตร์และสังคมศาสตร์มีคณาจารย์ที่มีคุณสมบัติที่ตรงตามกรอบมาตรฐานคุณวุฒิ 13. มีระบบการบริหารที่มีประสิทธิภาพ มีธรรมาภิบาล และมีระบบกลไกในการบริหารจัดการที่ดีในการส่งเสริมพัฒนาบุคลากรสายวิชาการเข้าสู่ตำแหน่งทางวิชาการ 14. มีระบบประชาสัมพันธ์เชิงรุกที่มีประสิทธิภาพสามารถสร้างภาพลักษณ์ขององค์กร

จุดอ่อน (Weakness)
<ol style="list-style-type: none"> 1. คณะมนุษยศาสตร์และสังคมศาสตร์ มีจำนวนนักศึกษาลดลง และบางหลักสูตรไม่มีนักศึกษา 2. บุคลากรขาดทักษะด้านภาษาต่างประเทศ 3. นักศึกษาที่เรียน ณ ศูนย์การศึกษาย่านมัทรี มีต้นทุนค่าใช้จ่ายด้านการเดินทางมากกว่านักศึกษาที่เรียนศูนย์เดิม 4. ข้อจำกัดด้านกระบวนการเบิกจ่ายงบประมาณของมหาวิทยาลัย 5. ขาดการบูรณาการตามศาสตร์ระหว่างคณะในมหาวิทยาลัย เพื่อประยุกต์ และพัฒนาองค์ความรู้ 6. ระบบฐานข้อมูลเกี่ยวกับผลงานของอาจารย์ และข้อมูลของศิษย์เก่ายังไม่สมบูรณ์ 7. อาจารย์ในมหาวิทยาลัยถูกมองข้ามในเรื่องของการเป็นผู้ทรงคุณวุฒิภายนอก

จุดอ่อน (Weakness)

8. บัณฑิตส่วนใหญ่ขาดทักษะการสื่อสารทางด้านการพูดในที่สาธารณะและสังคม ซึ่งมีความจำเป็นมากในการทำงาน
9. ปฏิทินด้านกิจกรรมไม่ชัดเจน ทำให้มีผลกระทบต่อการเรียนการสอน

ผลการวิเคราะห์สภาพแวดล้อมภายนอก

โอกาส (Opportunities)

1. นโยบายในการพัฒนาการศึกษาเปิดโอกาสให้คณะมนุษยศาสตร์และสังคมศาสตร์ สามารถพัฒนาหลักสูตรที่หลากหลายตอบสนองความต้องการของสังคม และชุมชน
2. การเพิ่มหลักสูตร/งานสร้างสรรค์ โดยเพิ่มอยู่ในหลักสูตรท้องถิ่นสู่ชุมชน
3. พันธกิจใหม่ของมหาวิทยาลัยราชภัฏทั่วประเทศ สามารถเข้าไปมีส่วนร่วมในการพัฒนาท้องถิ่น โดยเฉพาะประเด็นการพัฒนาท้องถิ่น ผลิตภัณฑ์ และพัฒนาครู และยกระดับคุณภาพการศึกษา
4. นโยบายของภาครัฐ ยุทธศาสตร์ใหม่มหาวิทยาลัยราชภัฏระยะ 20 ปี มุ่งเน้นการบริหารจัดการพัฒนาองค์กรให้มีคุณภาพสู่การเป็นเลิศ
5. มีภาคีเครือข่ายท้องถิ่นทั้งองค์กรชุมชน องค์กรปกครองท้องถิ่น องค์กรพัฒนาเอกชน และหน่วยงานราชการให้ความร่วมมือในการพัฒนาท้องถิ่นเพิ่มขึ้น
6. มีเครือข่ายความร่วมมือกับองค์กรทั้งภายในและภายนอกทางด้านสถาบันการศึกษา
7. รัฐบาลมีนโยบายพัฒนาท้องถิ่น ด้วยการกระจายโครงการ งบประมาณต่าง ๆ ลงสู่ท้องถิ่น เช่น โครงการตามยุทธศาสตร์มหาวิทยาลัย ฯลฯ
8. คณะมนุษยศาสตร์และสังคมศาสตร์สามารถเข้าไปมีส่วนร่วมในการพัฒนาท้องถิ่น
9. นโยบายรัฐกระจายความเจริญและการลงทุนออกมายังส่วนภูมิภาคมากขึ้น รวมทั้งนโยบายกระจายอำนาจสู่ท้องถิ่นมากขึ้น

อุปสรรค (Threat)

1. ผลกระทบทางเศรษฐกิจตกต่ำ เป็นผลให้จำนวนนักศึกษาลดลง เนื่องจากมีปัญหาทางการเงิน ส่งผลให้มหาวิทยาลัยเกิดการแข่งขันในการแย่งกลุ่มประชากรการศึกษา และส่งผลกระทบต่องบประมาณที่จะได้รับจัดสรร
2. สถานการณ์โรคระบาดที่รุนแรง ส่งผลให้เกิดความเหลื่อมล้ำของการเข้าถึงทรัพยากรทางการศึกษา รวมถึงผลลัพธ์ของการเรียนรู้แบบออนไลน์
3. ระบบการคัดเลือกไม่เอื้ออำนวยให้มหาวิทยาลัยราชภัฏนครสวรรค์ได้นักศึกษาตามที่ต้องการ
4. รัฐมีนโยบายส่งเสริมการศึกษาต่อในสายอาชีพมากขึ้น
5. ชุมชนขาดการพึ่งพาตนเอง

ประเด็นยุทธศาสตร์และการเชื่อมโยงประเด็นยุทธศาสตร์

ประเด็นยุทธศาสตร์ (Strategic Issues)

1. การยกระดับคุณภาพและมาตรฐานการผลิตบัณฑิตแบบการพลิกโฉมมหาวิทยาลัย (Reinventing Universities) ให้มีคุณภาพสร้างสรรค์สังคมและประเทศชาติ
2. การสร้างสรรค์การวิจัยเชิงพาณิชย์พัฒนานวัตกรรมและพันธกิจสัมพันธ์เพื่อการพัฒนาท้องถิ่นอย่างยั่งยืน
3. การยกระดับมาตรฐานการผลิตและพัฒนาครูและบุคลากรทางการศึกษาเพื่อการเรียนรู้ตลอดชีวิต
4. การพัฒนาประสิทธิภาพของระบบบริหารจัดการให้เป็นมหาวิทยาลัยแห่งนวัตกรรมเพื่อการพัฒนาท้องถิ่นสู่มาตรฐานสากล
5. การยกระดับและการพลิกโฉมมหาวิทยาลัย (Reinventing Universities) ให้เป็นมหาวิทยาลัยเพื่อการพัฒนาท้องถิ่นสู่มาตรฐานสากล

เป้าประสงค์เชิงยุทธศาสตร์ (Strategic Goals)

1. บัณฑิตมีศักยภาพและทักษะการทำงานในอนาคตที่สอดคล้องกับการพัฒนาท้องถิ่นและสามารถสร้างสรรค์สังคมและประเทศชาติ
2. ชุมชนท้องถิ่นมีความเข้มแข็งและมีศักยภาพในการปรับตัวได้เท่าทันต่อการเปลี่ยนแปลงของสังคมโลก
3. บัณฑิตครู และบุคลากรทางการศึกษามีคุณภาพ และมีสมรรถนะตามมาตรฐานสากลสู่ศตวรรษที่ 21
4. ปฏิรูประบบบริหารจัดการให้มีประสิทธิภาพและเป็นไปตามหลักธรรมาภิบาลที่ส่งเสริมต่อการเป็นมหาวิทยาลัยแห่งนวัตกรรมเพื่อการพัฒนาท้องถิ่นสู่มาตรฐานสากล
5. มหาวิทยาลัยมีคุณภาพสอดคล้องกับทิศทางการพัฒนาและแนวนโยบายแห่งรัฐและมีศักยภาพในการแข่งขันเป็นที่ยอมรับในระดับนานาชาติ

แสดงความเชื่อมโยงระหว่างเป้าประสงค์เชิงยุทธศาสตร์ ประเด็นยุทธศาสตร์ และกลยุทธ์

เป้าประสงค์เชิงยุทธศาสตร์ (Strategic Goals)				
1. บัณฑิตมีศักยภาพและทักษะการทำงานในอนาคตที่สอดคล้องกับการพัฒนาท้องถิ่นและสามารถสร้างสรรค์สังคมและประเทศชาติ 2. ชุมชนท้องถิ่นมีความเข้มแข็งและมีศักยภาพในการปรับตัวได้เท่าทันต่อการเปลี่ยนแปลงของสังคมโลก 3. บัณฑิตครู ครูและบุคลากรทางการศึกษามีคุณภาพ และมีสมรรถนะตามมาตรฐานสากล สู่ศตวรรษที่ 21 4. ปฏิรูประบบบริหารจัดการให้มีประสิทธิภาพและเป็นไปตามหลักธรรมาภิบาลที่ส่งเสริมต่อการเป็นมหาวิทยาลัยแห่งนวัตกรรมเพื่อการพัฒนาท้องถิ่นสู่มาตรฐานสากล 5. มหาวิทยาลัยมีคุณภาพ สอดคล้องกับทิศทางการพัฒนาและแนวนโยบายแห่งรัฐและมีศักยภาพในการแข่งขันเป็นที่ยอมรับในระดับนานาชาติ				
ประเด็นยุทธศาสตร์ (Strategic Issues)				
1. การยกระดับคุณภาพและมาตรฐานการผลิตบัณฑิตแบบการพลิกโฉมมหาวิทยาลัย (Reinventing Universities) ให้มีคุณภาพ สร้างสรรค์สังคม และประเทศชาติ	2. การสร้างสรรค์การวิจัยเชิงพาณิชย์ พัฒนานวัตกรรม และพันธกิจสัมพันธ์เพื่อการพัฒนาท้องถิ่นอย่างยั่งยืน	3. การยกระดับมาตรฐาน การผลิตและพัฒนาครูและบุคลากรทางการศึกษาเพื่อการเรียนรู้ตลอดชีวิต	4. การพัฒนาประสิทธิภาพของระบบบริหารจัดการให้เป็นมหาวิทยาลัยแห่งนวัตกรรมเพื่อการพัฒนาท้องถิ่นสู่มาตรฐานสากล	5. การยกระดับและการพลิกโฉมมหาวิทยาลัย (Reinventing Universities) ให้เป็นมหาวิทยาลัยเพื่อการพัฒนาท้องถิ่นสู่มาตรฐานสากล
กลยุทธ์ (Strategies)				
1. ปรับปรุงและพัฒนาหลักสูตรการพลิกโฉมมหาวิทยาลัย (Reinventing Universities) ให้ทันสมัยและตอบสนองต่อการพัฒนาชุมชนท้องถิ่นและประเทศชาติ 2. พัฒนาหลักสูตรแบบการพลิกโฉมมหาวิทยาลัย (Reinventing Universities) เพื่อสร้างทางเลือกของชุมชนท้องถิ่น และตอบสนองต่อการพัฒนาประเทศ และการเปลี่ยนแปลงของสังคมโลก 3. พัฒนาสมรรถนะของบัณฑิตให้ตอบสนองต่องานในอนาคต ความต้องการของท้องถิ่น และการพัฒนาประเทศ 4. พัฒนาอาจารย์ให้มีสมรรถนะที่ตอบสนองต่อการพัฒนาประเทศและได้มาตรฐานสากล	1. ยกระดับคุณภาพงานวิจัยและสร้างนวัตกรรมเพื่อสร้างขีดความสามารถของท้องถิ่นและขับเคลื่อนการพัฒนาตามยุทธศาสตร์ชาติ 2. พัฒนาขีดความสามารถทางด้านการวิจัยของคณาจารย์ให้มีศักยภาพเพิ่มสูงขึ้น 3. ยกระดับคุณภาพการบริการวิชาการ และการถ่ายทอดเทคโนโลยี โดยการนำมนำแนวพระราชดำริไปใช้เพื่อการพัฒนาท้องถิ่นอย่างยั่งยืน 4. ส่งเสริมและพัฒนามรดกทางวัฒนธรรมอย่างสร้างสรรค์เพื่อประโยชน์แก่ชุมชนท้องถิ่น	1. พัฒนาหลักสูตรและกระบวนการผลิตครูให้มีคุณภาพและสมรรถนะตามมาตรฐานสากล หลังสถานการณ์การระบาดของโรคติดเชื้อไวรัสโคโรนา 2019 2. ยกระดับคุณภาพการผลิตบัณฑิตครูสู่ศตวรรษที่ 21 3. สร้างระบบการพัฒนาครูและบุคลากรทางการศึกษา 4. สร้างเครือข่ายความร่วมมือเพื่อพัฒนานวัตกรรมการผลิตและพัฒนาครูให้สอดคล้องกับการพัฒนาท้องถิ่นและประเทศชาติ	1. พัฒนาระบบและกลไกการบริหารจัดการเชิงรุกตามหลักธรรมาภิบาล 2. พัฒนาระบบบริหารงานบุคคลและจัดเส้นทางการทำงานใหม่เพื่อส่งเสริมให้มีสมรรถนะการปฏิบัติงานอย่างมีประสิทธิภาพ 3. พัฒนาระบบโครงสร้างพื้นฐานทางกายภาพ และพัฒนากระบวนการทำงานให้เป็นดิจิทัลที่เหมาะสมในการทำงาน 4. พัฒนาระบบการบริหารจัดการเพื่อเป็นองค์กรแห่งการเรียนรู้สร้างสรรค่นวัตกรรมเพื่อการพัฒนาท้องถิ่น	1. สร้างภาพลักษณ์ของมหาวิทยาลัยให้มีชื่อเสียงเป็นที่ยอมรับทั้งในระดับท้องถิ่น ระดับประเทศ และนานาชาติ 2. วางรากฐานการพัฒนามหาวิทยาลัยเพื่อเตรียมพร้อมสู่การเป็นมหาวิทยาลัยแห่งนวัตกรรมเพื่อการพัฒนาท้องถิ่นสู่มาตรฐานสากล 3. การสร้างเครือข่ายพันธมิตรความร่วมมือกับมหาวิทยาลัยองค์กรในระดับชาติ และนานาชาติเพื่อยกระดับคุณภาพของมหาวิทยาลัยสู่มาตรฐานสากล 4. พัฒนามหาวิทยาลัยทางกายภาพและสิ่งแวดล้อมตามเกณฑ์คุณภาพในระดับนานาชาติ

กลยุทธ์ (Strategies)				
5. สร้างและบูรณาการระบบการเรียนรู้ เชิงประสบการณ์ (Experience) และการแก้ปัญหาตามสภาพจริง (Hand-on)				
6. พัฒนาระบบโครงสร้างพื้นฐานให้เอื้อ ต่อการพัฒนาคุณภาพของบัณฑิต				
7. สร้างโอกาสทางการศึกษาและพัฒนา กลไกกระบวนการรับนักศึกษาใหม่				

บทที่ 3

เกณฑ์การประเมินความเสี่ยง

คณะมนุษยศาสตร์และสังคมศาสตร์มีการใช้เกณฑ์การประเมินความเสี่ยงโดยพิจารณาจากการประเมินโอกาสที่จะเกิดความเสี่ยง (Likelihood) และความรุนแรงของผลกระทบจากเหตุการณ์ความเสี่ยง (Impact) โดยอาศัยเกณฑ์มาตรฐานที่ได้กำหนดไว้

ระดับโอกาสในการเกิดเหตุการณ์ต่าง ๆ (Likelihood)

ระดับ	โอกาสที่จะเกิด	คำอธิบาย
5	สูงมาก	1 เดือนต่อครั้ง/เกิดขึ้นเป็นประจำ
4	สูง	1-6 เดือนต่อครั้ง/เกิดขึ้นค่อนข้างบ่อย
3	ปานกลาง	1 ปีต่อครั้ง/เกิดขึ้นเป็นบางครั้ง
2	น้อย	2-3 ปีต่อครั้ง/เกิดขึ้นนาน ๆ ครั้ง
1	น้อยมาก	5 ปีต่อครั้ง/เกิดขึ้นได้ในกรณียกเว้น

ระดับความรุนแรงของผลกระทบของความเสี่ยง (Impact)

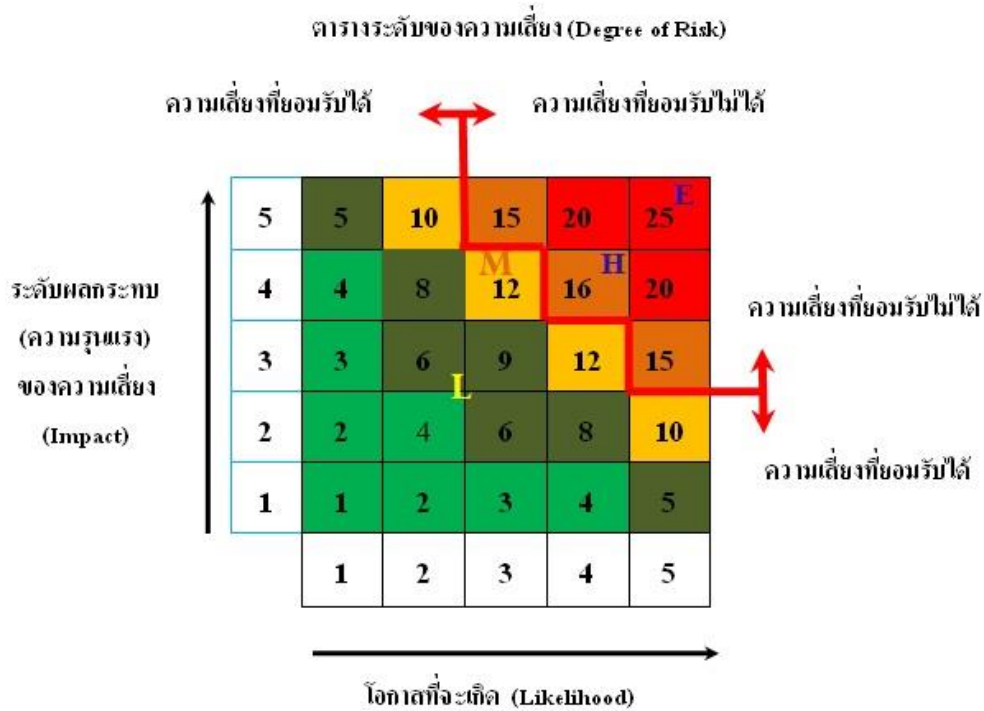
ระดับ	ผลกระทบ	คำอธิบาย
5	รุนแรงที่สุด	เกิดความเสียหาย ร้อยละ 25 ของงบประมาณการดำเนินงานในแผนงาน-โครงการ-กิจกรรม/กระทบต่อชื่อเสียง ทรัพย์สินอย่างมหันต์/การบาดเจ็บถึงชีวิต
4	รุนแรงมาก	เกิดความเสียหาย ร้อยละ 20 ของงบประมาณการดำเนินงานในแผนงาน-โครงการ-กิจกรรม/กระทบต่อชื่อเสียง ทรัพย์สินอย่างมาก/บาดเจ็บสาหัสถึงขั้นทุพพลภาพไม่สามารถทำงานได้
3	ปานกลาง	เกิดความเสียหาย ร้อยละ 15 ของงบประมาณการดำเนินงานในแผนงาน-โครงการ-กิจกรรม/กระทบต่อชื่อเสียง ทรัพย์สินปานกลาง/บาดเจ็บสาหัสถึงขั้นหยุดงาน
2	น้อย	เกิดความเสียหาย ร้อยละ 10 ของงบประมาณการดำเนินงานในแผนงาน-โครงการ-กิจกรรม/กระทบต่อชื่อเสียง ทรัพย์สินพอสมควร/ได้รับบาดเจ็บอย่างรุนแรง
1	น้อยมาก	เกิดความเสียหาย ร้อยละ 5 ของงบประมาณการดำเนินงานในแผนงาน-โครงการ-กิจกรรม/กระทบต่อชื่อเสียง ทรัพย์สินเล็กน้อย/ได้รับบาดเจ็บแต่ไม่รุนแรง

ระดับความเสี่ยง (Degree of Risks)

ระดับความเสี่ยง	คำอธิบายผลลัพธ์	กลยุทธ์ที่ต้องการ (ตัวอย่างเท่านั้น)
สูงมาก	เป็นความเสี่ยงที่ไม่ควร ยอมให้เกิดขึ้น เช่น วัตถุประสงค์ที่สำคัญหรือโครงการล้มเหลว โดยสิ้นเชิงเกิดความเสียหายทางการเงิน และชื่อเสียง อย่างรุนแรง	กำหนดให้กลุ่มงาน ผู้รับผิดชอบพิจารณา กำหนดมาตรการลด/ป้องกันโดยเร่งด่วน
มีนัยสำคัญ	เกิดการหยุดชะงักในการดำเนินธุรกิจ เช่น อัคคีภัยโครงการสำคัญ ล่าช้า ค่าใช้จ่ายบานปลาย บุคลากรสำคัญลาออก รายการที่ไม่ต้องการให้เกิดขึ้น	กำหนดให้กลุ่มงานผู้รับผิดชอบต้องให้ความสำคัญ
ปานกลาง	บางครั้งไม่สามารถควบคุมการหยุดชะงักได้ ภายในเวลาที่กำหนด	กำหนดให้กลุ่มงานผู้รับผิดชอบความเสี่ยง ควรพิจารณาจัดให้มีมาตรการควบคุม ความเสี่ยง
ต่ำ	ผลกระทบต่ำ แต่ถ้าไม่ควบคุมอาจเกิดความเสียหายได้เล็กน้อย	หากกลุ่มงานงานยอมรับความเสี่ยงในระดับนี้ได้ และต้นทุนการลด/ควบคุม ความเสี่ยงไม่คุ้มกับประโยชน์ที่ได้รับ หน่วยงานอาจไม่จำเป็นต้องจัดทำ มาตรการการลด/ควบคุมความเสี่ยงเพิ่มเติม แต่จะต้องติดตามสถานะความเสี่ยงอย่างสม่ำเสมอเพื่อให้แน่ใจว่าความเสี่ยงดังกล่าวอยู่ในระดับที่ยอมรับได้

แผนภูมิความเสี่ยง (Risk Map)

หลังจากที่เราทราบระดับของความเสี่ยงแล้วเราจึงมาจัดลำดับตามแผนภูมิความเสี่ยงเพื่อระบุถึงตำแหน่งของความเสี่ยงแต่ละรายการเพื่อให้ทราบว่าความเสี่ยงใดมีความสำคัญ และมีความเร่งด่วนสูงสุดที่จะต้องได้รับการแก้ไขก่อนตามลำดับความสำคัญ โดยแบ่งความเสี่ยง เป็น 4 กลุ่ม คือ น้อยสำคัญ สูงมาก 18-25 (สีแดง), สูง 10-17 (สีส้ม), ปานกลาง 6-9 (สีเหลือง), ต่ำ 1-5 (สีเขียว) ตามภาพ



- สูงมาก 18-25
- สูง 10-17
- ปานกลาง 6-9
- น้อย 1-5

การวิเคราะห์ปัจจัยเสี่ยงการจัดลำดับความเสี่ยง

ความเสี่ยง	ปัจจัยเสี่ยง	การประเมินความเสี่ยง			ลำดับ
		โอกาส	ผลกระทบ	ระดับความเสี่ยง	
1. ด้านกลยุทธ์ของสถาบัน/หน่วยงาน					
ไม่พบความเสี่ยง	-	-	-	-	-
2. ด้านทรัพยากร (การเงิน งบประมาณ ระบบเทคโนโลยีสารสนเทศ อาคารสถานที่)					
1. คณะมนุษยศาสตร์และสังคมศาสตร์ได้รับการจัดสรรงบประมาณแผ่นดินและงบประมาณเงินรายได้ของมหาวิทยาลัยราชภัฏนครสวรรค์ลดลงทุกปี	1. งบประมาณไม่เพียงพอต่อการดำเนินงาน	4	3	สูง (12)	2
3. ความเสี่ยงด้านนโยบาย กฎหมาย ระเบียบ ข้อบังคับ					
ไม่พบความเสี่ยง	-	-	-	-	-
4. ความเสี่ยงด้านการปฏิบัติงาน					
ไม่พบความเสี่ยง	-	-	-	-	-
5. ความเสี่ยงด้านบุคลากรและความเสี่ยงด้านธรรมาภิบาล					
ไม่พบความเสี่ยง	-	-	-	-	-
6. ความเสี่ยงจากปัจจัยภายนอกที่กระทบ					
1. อัตราการเกิดของประชากรลดลง ส่งผลให้นักศึกษาที่เข้าศึกษาต่อมีจำนวนลดลง รวมถึงมหาวิทยาลัยต่าง ๆ มีการแข่งขันจะสูงมากขึ้นเรื่อย ๆ	1. จำนวนนักศึกษาที่รับเข้าไม่เป็นไปตามเป้าหมาย	4	4	สูง (16)	1

บทที่ 4
แผนบริหารความเสี่ยง

1. ความเสี่ยงด้านกลยุทธ์ของสถาบัน/หน่วยงาน

วัตถุประสงค์ของการบริหารความเสี่ยง

ไม่มี

ประเด็นความเสี่ยง

ไม่มี

ปัจจัยความเสี่ยง	แนวทางการป้องกัน/ แก้ไขความเสี่ยง	กระบวนการปฏิบัติงาน/ โครงการ/กิจกรรม	วัตถุประสงค์ ของการควบคุม	งบประมาณ (บาท)	ระยะเวลา ดำเนินการ	ผู้รับผิดชอบ
ไม่พบความเสี่ยง	-	-	-	-	-	-

2. ความเสี่ยงด้านทรัพยากร (การเงิน งบประมาณ ระบบเทคโนโลยีสารสนเทศ อาคารสถานที่)

วัตถุประสงค์ด้านการบริหารความเสี่ยง

1. เพื่อเพิ่มรายได้ ลดรายจ่าย และเพิ่มประสิทธิภาพในการบริหารจัดการด้านการเงิน และงบประมาณ ของคณะมนุษยศาสตร์และสังคมศาสตร์ มหาวิทยาลัยราชภัฏนครสวรรค์

ประเด็นความเสี่ยง

1. คณะมนุษยศาสตร์และสังคมศาสตร์ได้รับการจัดสรรงบประมาณแผ่นดิน และงบประมาณเงินรายได้ของมหาวิทยาลัยราชภัฏนครสวรรค์ลดลงทุกปี

ปัจจัยความเสี่ยง	แนวทางการป้องกัน/ แก้ไขความเสี่ยง	กระบวนการปฏิบัติงาน/ โครงการ/กิจกรรม	วัตถุประสงค์ ของการควบคุม	งบประมาณ (บาท)	ระยะเวลา ดำเนินการ	ผู้รับผิดชอบ
1. งบประมาณไม่เพียงพอต่อการดำเนินงาน	1. จัดทำแผนเพิ่มรายได้ ลดรายจ่าย คณะมนุษยศาสตร์และสังคมศาสตร์ มหาวิทยาลัยราชภัฏนครสวรรค์	1. กิจกรรมเตรียมความพร้อมและทบทวนแผนยุทธศาสตร์ฯ 2. กิจกรรมจัดหารายได้หน่วยงาน : การบริการวิชาการการพัฒนาสมรรถนะบุคลากรท้องถิ่น คณะมนุษยศาสตร์และสังคมศาสตร์ มหาวิทยาลัยราชภัฏนครสวรรค์ (หลักสูตรระยะสั้น) 3. กิจกรรมจัดหารายได้หน่วยงาน : บริษัทจัดหางานจำลองเพื่อบูรณาการเรียนการสอนกับการทำงานให้กับนักศึกษา คณะมนุษยศาสตร์และสังคมศาสตร์ มหาวิทยาลัยราชภัฏนครสวรรค์	1. เพื่อมีทรัพยากรทางการเงินจากแหล่งต่าง ๆ นอกเหนือจากงบประมาณแผ่นดิน และงบประมาณเงินรายได้ของมหาวิทยาลัยราชภัฏนครสวรรค์ 2. เพื่อเพิ่มรายได้ และลดค่าใช้จ่ายในงบดำเนินงาน หรืองบรายจ่ายอื่นใดที่คณะ ศุนย์ภาษา และสาขาวิชา สามารถที่จะลดทอนงบประมาณได้ แต่ยังคงไว้ซึ่งประสิทธิภาพของการทำงาน	60,000 ไม่ใช้ งบประมาณ ไม่ใช้ งบประมาณ	ปีงบประมาณ 2564	คณะมนุษยศาสตร์ และสังคมศาสตร์

3. ความเสี่ยงด้านนโยบาย กฎหมาย ระเบียบ ข้อบังคับ

วัตถุประสงค์ด้านการบริหารความเสี่ยง

ไม่มี

ประเด็นความเสี่ยง

ไม่มี

ปัจจัยความเสี่ยง	แนวทางการป้องกัน/ แก้ไขความเสี่ยง	กระบวนการปฏิบัติงาน/ โครงการ/กิจกรรม	วัตถุประสงค์ ของการควบคุม	งบประมาณ (บาท)	ระยะเวลา ดำเนินการ	ผู้รับผิดชอบ
ไม่พบความเสี่ยง	-	-	-	-	-	-

4. ความเสี่ยงด้านการปฏิบัติงาน

วัตถุประสงค์ด้านการบริหารความเสี่ยง

ไม่มี

ประเด็นความเสี่ยง

ไม่มี

ปัจจัยความเสี่ยง	แนวทางการป้องกัน/ แก้ไขความเสี่ยง	กระบวนการปฏิบัติงาน/ โครงการ/กิจกรรม	วัตถุประสงค์ ของการควบคุม	งบประมาณ (บาท)	ระยะเวลา ดำเนินการ	ผู้รับผิดชอบ
ไม่พบความเสี่ยง	-	-	-	-	-	-

5. ความเสี่ยงด้านบุคลากรและความเสี่ยงด้านธรรมาภิบาล

วัตถุประสงค์ด้านการบริหารความเสี่ยง

ไม่มี

ประเด็นความเสี่ยง

ไม่มี

ปัจจัยความเสี่ยง	แนวทางการป้องกัน/ แก้ไขความเสี่ยง	กระบวนการปฏิบัติงาน/ โครงการ/กิจกรรม	วัตถุประสงค์ ของการควบคุม	งบประมาณ (บาท)	ระยะเวลา ดำเนินการ	ผู้รับผิดชอบ
ไม่พบความเสี่ยง	-	-	-	-	-	-

6. ความเสี่ยงจากปัจจัยภายนอกที่มากระทบ

วัตถุประสงค์ด้านการบริหารความเสี่ยง

1. เพื่อเพิ่มจำนวนนักศึกษาใหม่ของคณะมนุษยศาสตร์และสังคมศาสตร์ให้เป็นไปตามเป้าหมาย

ประเด็นความเสี่ยง

1. อัตราการเกิดของประชากรลดลง ส่งผลให้นักศึกษาที่เข้าศึกษาต่อมีจำนวนลดลง รวมถึงมหาวิทยาลัยต่าง ๆ มีการแข่งขันจะสูงมากขึ้นเรื่อย ๆ

ปัจจัยความเสี่ยง	แนวทางการป้องกัน/ แก้ไขความเสี่ยง	กระบวนการปฏิบัติงาน/ โครงการ/กิจกรรม	วัตถุประสงค์ ของการควบคุม	งบประมาณ (บาท)	ระยะเวลา ดำเนินการ	ผู้รับผิดชอบ
1. จำนวนนักศึกษาที่ รับเข้าไม่เป็นไปตาม เป้าหมาย	จัดทำโครงการความร่วมมือ ด้านวิชาการกับหน่วยงานภายนอก 1. โครงการความร่วมมือกับ วิทยาลัยนานาชาติทาสันต์ กวางสี 2. โครงการความร่วมมือทาง วิชาการกับตำรวจภูธรจังหวัด และศูนย์ฝึกภาค 3. โครงการความร่วมมือทาง วิชาการกับบุคลากรทางทหาร 4. โครงการความร่วมมือกับ โรงเรียนจัดการเรียนการสอน หลักสูตรเตรียมอุดม 5. โครงการความร่วมมือทาง วิชาการกับบุคลากรทางการ ปกครองท้องถิ่น	1. กิจกรรมจัดหารายได้หน่วยงาน : หนึ่งหลักสูตรหนึ่งโครงการความ ร่วมมือด้านวิชาการกับหน่วยงาน ภายนอก ด้านมนุษยศาสตร์และ สังคมศาสตร์ มหาวิทยาลัยราชภัฏ นครสวรรค์ (หลักสูตรปริญญาตรี)	1. คณะมนุษยศาสตร์และสังคมศาสตร์ ต้องทำความร่วมมือทางด้านวิชาการ กับหน่วยงานภายนอกที่เกี่ยวข้องกับ ศาสตร์วิชาเพื่อเพิ่มจำนวนนักศึกษา ของแต่ละหลักสูตร	ไม่ใช้ งบประมาณ	ปีงบประมาณ 2564	คณะมนุษยศาสตร์ และสังคมศาสตร์

ภาคผนวก

ปรัชญา

ผลิตบัณฑิตให้มีปัญญา

สร้างคุณภาพคู่คุณธรรม

นำวิชาการสู่การพัฒนาท้องถิ่น